

## Lillafüred és a Palota Szálló

A XIX. század végén, XX. század elején elkezdett, s Lillafüredet üdülőteleppé fejleszteni szándékozó elképzelések részben megfelelő igény hiánya, részben a befektetők elmaradása miatt nem valósultak meg. Az első világháború évei természetesen nem voltak alkalmasak a telep fejlesztésére, de a trianoni döntést követően, ahogy eszmélni kezdett a magyar társadalom, így elevenedtek fel a régi, vagy fogalmazódtak meg az új elképzelések. Lillafüred a mai Magyarország "útszáján heverő gyémántja, amely arra vár, hogy valaki felemelje, és méltó foglalatba helyezze," - fogalmazódott meg a minősítés, a feladat és az idegenforgalom Lillafüredről alkotott új képe.

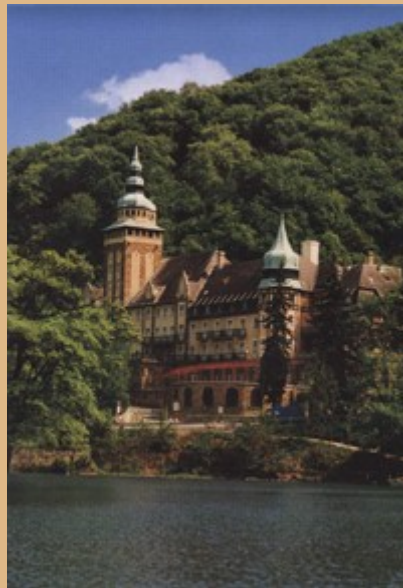
Az 1920-as évek közepén központi kérdéssé válik Miskolc, Lillafüred és Tapolca idegenforgalmi fejlesztése. Lillafüred központjának, az új szállodának a tervei 1925-ben elkészültek, s azt 1926 elején mutatták be a Földművelésügyi Minisztériumban. 1926 és 1931 között bőséges hízanyag és rendkívül jó fényképanyag áll rendelkezésünkre az építkezésről és az épület felavatásáról, átadásáról.

Még a munkák érdemi részének, a szálló építésének megkezdése előtt már minden érdeklődő tudhatta, hogy a hatalmas, kétszázhusz szobás szálloda a Weidlich-villa előtti, most már az építkezés megkezdésére jórészt előkészített helyen fog felépülni. A terveit Lux Kálmán műegyetemi professzor készítette, s ezek szerint Mátyás-korabeli stílusú, U-alakú szálloda Hámor legmagasabb pontján fog felépülni, mintegy 180 méteres fronttal. A szálloda déli részéből ki fog emelkedni egy 46 méteres torony, amelyről a legpompásabb panoráma tárul majd a néző elé. Az emeleteken erkélyeket is elhelyeznek, ahonnan a tóra, a vízésésekre, s a községre, valamint az erdőségekre lesz igen szép kilátás.

A szálloda alatt a hegyoldalt függőkertekké, illetőleg teraszokká képezték ki, amelyek lépcsőzetesen ereszkednek alá az 1926-ban felfedezett, bár nagyságában nem, de szépségében az aggteleki cseppkőbarlanggal vetekedő Anna-cseppkőbarlanghoz, melyben egyedülálló csipkeszerű formátumok láthatók ma is. A teraszok lépcsőkkel és szerpentin utakkal lettek összekötve és gypágyakkal ellátva. A legalsó teraszon a 23 méter magas és 6 méter széles vízésésre nyílik gyönyörű kilátás.

„A nagyszálloda helye jó részben elő van készítve az építkezés megkezdésére. A hatalmas munkálatokat az erdőkincstár két mérnöke, Kövess János erdőtanácsos és Osztrólúczky Tibor erdőmérnök vezetik. A nagyszálloda helyéről eddig mintegy 2000 köbméter földet, s robbantott sziklát hordtak el, s előreláthatóan még körülbelül 2000 köbméter föld- és kőanyag elszállítására lesz szükség. Az építkezés megindulását ma már 1200000 téglát és 1000 köbméter beoltott mészt várja. Az építkezések a

tavasszal közel ezer munkásnak fog hónapokig munkát adni."



*Lillafüredi látkép*

1927 október elejére már álltak a falak, s a Miskolc felőli részen hozzá kezdtek a tetőszerkezet építéséhez is. Az ilyenkor "bevett szokás szerint" meg kellett tartani a bokrétaünnepet. Erre Bethlen István miniszterelnök, négy miniszter, s még 25 hivatalos és magas rangú vendég volt hivatalos.

1928-1929-ben nemcsak az építkezések folytak, hanem felerősödtek az ellenvélemények is, mert a magyar társadalmat valóban megosztotta mindaz, ami "bükki program"-ként valósult meg. A sajtó vezércikkeinek egyike az "újkor ébredésé"-nek nevezte, s a Bükk aranykorának minősítette a szálló felépítéséig eltelt néhány évtizedet.

#### *A szálló apartmanjának erkélyei*



A politikus-újságíró- és idegenforgalmi szakember (főleg, ha miskolci) az ország egyik kiemelkedő alkotását látja Lillafüreden. De azt is megfogalmazza, hogy hatalmasat kellett alkotni, mert ezt parancsolta az ország szegény sorsa. Furcsának hangzik, de így volt, mert Lillafüred elsősorban nem nekünk magyaroknak szánták, hanem a külföldi turistáknak, akiket ide kellett csalogatni. Ehhez nemcsak látványra, lenyűgöző környezetre, de megfelelő színvonalú fogadásra is szükség volt és van manapság is."

Felépült a Bükk legszebb pontján a Palota-szálló, a magyar építőművészet egyik legremekebb alkotása. Teraszokkal, bástyákkal, falakkal várrá képezték ki egy egész hegyoldalt, még egy másikat teljes egészében elhordtak a föld színéről, hogy megfelelő helyet teremtsenek a parkok, sétányok számára. Ezeknek virágokkal, növényekkel való ellátására



külön kertészetet, pálmaházat állítottak fel Majláthon.

A Szinva patakot újonnan vájt mederbe terelték, hogy festőibb, meredekebb vízesést nyerjenek. Alagutakat fúrtak, hogy az erdei vasutat száz méterrel odébb vigyék a Palota-szállótól. Garadnán halastavat ástak a fürdővendégek ellátására. Hullámfürdőt építettek a Hámori völgyben, golfpályát létesítettek a vadregényes, hegyes-völgyes Hollóstetőn. Kiepítették a Bükk sziklás bércein a szerpentine, alagutas, viaduktos autótutat, Magyarország legszebb útját Egerig. Cseppkőbarlangokat tártak fel, hogy a vendégeknek, turistáknak bemutathassák a magyar föld mélyében rejlő természeti csodákat.

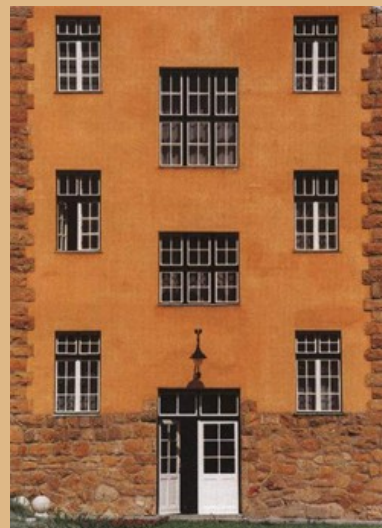


Mindezek betetőzésül befúrtak a föld ismeretlen misztikus mélységébe, hogy előteremtsék a fürdő ellátásához szükséges természetes hévizet.

A Palota Szálló építkezése valóban a környezet lényeges átalakításával járt együtt, s ezekről az épület kapcsán nemigen szólnak leírások, feljegyzések. Tehát elhordtak egy egész hegyoldalt, de a mésztufát vagonokban szállították az Alföldre, s ezzel javították a szikes talajokat. A kertészetet, pálmaházzal egy régóta nélkülözött hegyvidéki fűvészkertet létesítettek. A Szinva új mederbe terelése megváltoztatta Hámor község települési szerkezetét.

Az alagútfúrásokkor kitermelt követ az utak burkolására használták fel. Az egri úttal számos települést kapcsoltak be a kereskedelmi összeköttetésbe, és a Miskolc-Eger közötti távolságot ezzel 30 kilométerrel lerövidítették. Sajnos a melegvíz kutatás volt az egyetlen olyan célkitűzés, amely nem vezetett eredményre.

*Az U alaprajzú épület déli homlokzatának baloldali része*



1929-ben a Bethlen-kormány egyik legmaradandóbb alkotását látták mindabban, ami Lillafüreden történt. A költségek is ennek megfelelően elképesztően magasak voltak, a munkálatok beleértve a forráskutatást is - 3,5 millió pengőbe kerültek, s a pengő ekkor még a dollárhoz viszonyítva is nagyon stabil pénz volt.

Az 1930. június 7-ei átadási ünnepekre a vendégek óriási tömegben érkeztek, s a szálloda minden szobáját lefoglalták.

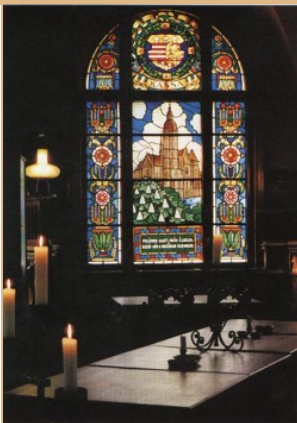
A Palota-szálló tervezője Lux Kálmán (1880-1961) építész volt, aki a hivatalos átadást helyettesítő másfél napos sajtóbemutatót tájékoztatót adott munkájáról. 1926-ban, ami kor megbízást kapott a szálloda terveinek elkészítésére már ismert, rangos művésze volt a magyar építészek körének. Nem szól magyarázat arról, hogy miért vagy kinek a hatására választotta ezt az építészeti felfogást. A Palota-szálló nem tartozik a kor modern építészeti formakísérletei közé, nem jellemzője a XX. század első évtizedei.

A kiválasztott építési hely három völgy találkozásában van. A szálló főhomlokzata az északi oldalon a Hámori tóra, valamint a Szinva patakra néz, a déli homlokzatról pedig a lillafüredi völgy tárul elénk. Az enyhén U-alakot formáló alaprajz kitűnően illeszkedik a természetes környezethez, amelynek adottságait átalakították, illetve kiképezték függőkertekkel és várszerű támfalakkal.

A természetes sziklák, várfalak bástyái, az ülőfülkék sokasága fokozták azt a romantikát, amelyet már maga a palotaépület formaképzésével egyedül is képviselt. Az épületből való kilátás, a napozás céljaira nagyméretű teraszok szolgálnak az épület északi, déli és nyugati részein egyaránt.

Régi képeslapok bizonyítják, hogy ezek gyakran adtak teret társas összejöveteleknek.

Az épület főbejáratát a palota négyszintes tömegéből merészen kiemelt torony hangsúlyozza. Hegyes sisakja kiemelkedik a völgyből, s messziről jelzi, mutatja az épület helyét. A vendégek számára szolgáló bejáratot az első emeleti napozó terasz felületéhez csatlakozva, a völgy felé kiugró kocsiáthajtó építmény is megkülönbözteti. A bejárat szinthez képest az északnyugati sarok terasz alatt egy újabb szint kialakítását kívánta meg a lejtős terepadottság. E sarok közelében egy másik torony van, amely csupán egy emelettel magasabb a Palota-szálló jellemző épülettömegénél.



*A Mátyás-terem Kassa címerét és a kassai dómot ábrázoló ólomüveg ablaka (Koppf Ferenc munkája)*

Miként a szálloda külső megjelenése harmóniát sugároz az átalakított és természetes környezetével, ugyanezt érezzük a belső terek kialakításánál is. Az alkalmazott technika a kor színvonalán a gondtalan, kényelmes vendégfogadást tartotta céljának. Az építészeti stílusnak megfelelő az egyes közösségi helyek elnevezése is: Mátyás király étterem, vagy a Nagy Lajos-terem. Ezek közül a Mátyás-terem elnevezés napjainkban is megvan, de nem az eredeti helyén, hanem az északnyugati sarkon lévő egységben. Az egykor Nagy Lajosról elnevezett éttermet a köznyelv "turistaterem"-nek nevezi, nyilvánvalóan nagy befogadó képessége miatt. (Egykor és napjainkban is a recepció melletti hallhoz csatlakozott a kávéház és a Mátyás király étterem, amelynek légtere az első emelet szintjéig tart. Az épületnek három lépcsőháza van, s ezek az épületszárnyak végén lévő kétkarú lépcsők az összes használati szintet érintették. A földszinti hall háromkarú díszlépcsője csak az első emeletig vezetett. Itt egy társalgót és egy játéktermet alakítottak ki. Az első emeletet úgy formálta meg tervezője, hogy ott kevés közösségi helyiség legyen. A szálló átadásakor a harmadik emeletet a turisták számára alakították ki, majd a padlástér egy részét is hasonló céllal alakították át.



*Hunyadi János-terem stukkós mennyezete (Seres László rekonstrukciója)*

A Palota-szálló önmagában is látvány, idegenforgalmi érdekesség lett, ahol valamilyen rendezvényt tartani egyet jelentett a korabeli társadalom "elit" színvonalával.



*A Mátyás-terem a híres ólomüveg ablakokkal*

Az 1933-as év a magyar filmtörténelemben is "bevonultatta" Lillafüredet. Ez év december 14-én volt ugyanis a *Meseautó* című film budapesti bemutatója. A film egyes jeleneteit Lillafüreden, a Palota-szálló környezetében forgatták.

A lillafüredi Palota-szálló történetének az 1990-es években új időszámítása, kezdődött. 1992-ben a Hunguest szállodalánc egyik egysége, vagy talán legnagyobb ékessége lett, lezárul az 1949-1992 közötti közel négy és fél évtizedes időszak, amikor a palota SZOT-üdülőként működött.)

A "csatlakozással" felújítási időszak kezdődött, amelynek befejezését 1997-ben még az ezredfordulóra lehetett tervezni. Ez a dátum azt a rekonstrukciót jelentette a tervek szerint, amely a teljes homlokzati felújításra, az eredeti külső visszaállítására s a környezet-rehabilitációjára is kiterjedt. A Palota-szálló udvari homlokzatán látható órát, pontosabban kettőt is helyreállítottak. Ez annak volt köszönhető, hogy a Hunguest Hotels Rt. a Hotel Palota Lillafüredet jelölte ki a szálloda láncban még fellelhető és megmenthető műtárgyak összegyűjtésére és azok használható állapotba helyezésére. Azóta bútorok, festmények, különböző fényforrások, így egy két és fél méteres kristály-csillár is a szállodába került. (Ez utóbbi restaurálás után már betölti eredeti rendeltetését.)



*Mátyás királyt és feleségét ábrázoló üvegablak*

Ahogy a Hotel Palota külső és belső arculata átalakul, úgy alakul át hasznosítása, programrendszere is. Visszatértek a régi bálók, s a szakmai rendezvények, konferenciák is.

Készítette: Hajdú Katalin

e-mail: [hajdukati5@freemail.hu](mailto:hajdukati5@freemail.hu)

**Felhasznált anyagok és irodalom:**

Magyarországi Kastély- és Kúriaszállók Kézikönyve, Gazdasági  
Minisztérium kiadványa Tercia-Info Miskolc

Hungust Hotels hivatalos honlapja

Magyar kastélyportál (honlapok)